

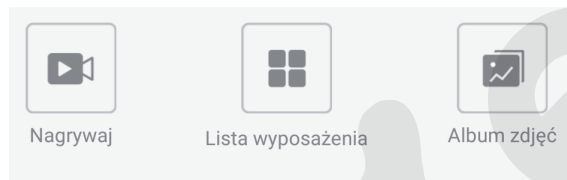
APARAT – wykonanie zrzutu ekranu.

GŁOŚNIK – przekreślony głośnik oznacza wyłączenie mikrofonu kamery, nieprzekreślony głośnik oznacza włączony mikrofon kamery.

MIKROFON – aby mówić przez interkom kamery, przytrzymaj ikonę mikrofonu i mów do głośnika w swoim telefonie. Dźwięk zostanie odtworzony przez głośnik w kamerze.

NUTKA – zaawansowane ustawienia dźwięku.

5.1. MENU +

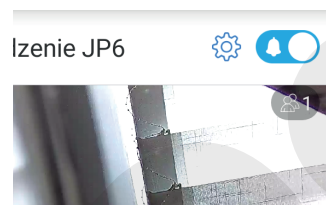


NAGRYWAJ – pozwala rejestrować obraz z kamery na urządzeniu mobilnym, bez konieczności montowania w kamerze karty SD. Nagrywanie należy ręcznie rozpocząć i zakończyć.

LISTA WYPOSAŻENIA – ukazuje kamery podłączone do danego urządzenia mobilnego.

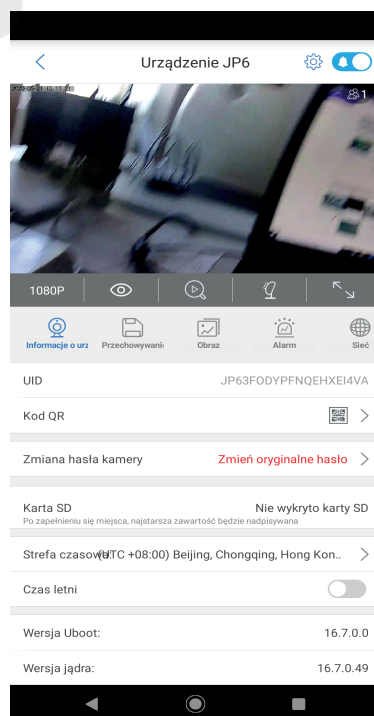
ALBUM ZDJĘĆ – dostęp do nagrań oraz zrzutów ekranu wykonanych przez kamerę i zapisanych na urządzeniu mobilnym.

6. OPCJE KAMERY



Klikając ikonę zębataki nad podglądem z kamery uzyskasz dostęp do różnych ustawień urządzenia. Możesz m.in. wybrać strefę czasową, w której znajduje się kamera, zmienić oryginalne hasło urządzenia (domyślne hasło jest zapisane na naklejce na obudowie kamery – zalecamy jego zmianę, przed zainstalowaniem urządzenia, zwłaszcza na zewnątrz budynku).

W menu dostępne są również różne ustawienia jakości oraz miejsca przechowywania nagrań i zdjęć, ustawienia alarmów oraz ustawienia sieci. W tej części menu znajdziesz również informacje nt. IP kamery, maskę podsieci, nr bramy oraz DNS.



KAMERA IP WIFI 4X ZOOM

INSTRUKCJA OBSŁUGI

KONFIGURACJA KAMERY

Do obsługi kamery polecamy aplikację SAP HD. Pobierz ją ze sklepu Google Play lub App Store. Wyszukaj w sklepie aplikacji o nazwie SAP HD lub pobierz ją skanując poniższy kod QR.



Android



iOS

PRZED PIERWSZYM URUCHOMIENIEM

Wyjmij kamerę i wszystkie elementy zestawu z opakowania. Do podłączenia urządzenia będzie potrzebny przewód LAN z końcówkami RJ45. Należy podłączyć go do gniazda na przewodzie kamery oraz do routera, z którym połączone będzie urządzenie.

Aby przechowywać zarejestrowane przez kamerę dane, należy umieścić w niej kartę SD. Pamiętaj, aby zrobić to przed ostatecznym zamontowaniem kamery na ścianie, suficie w czy w innym miejscu. W celu zamontowania karty pamięci obróć kopułę kamery tak, aby jej obiektyw był skierowany centralnie w dół. Na bocznej powierzchni kopuły, znajduje się niewielka pokrywa, przykręcona dwoma śrubami. Odkręć je i zdejmij pokrywkę po czym umieść kartę SD w slocie. PAMIĘTAJ, że przed pierwszym użyciem, karta pamięci musi zostać prawidłowo sformatowana.

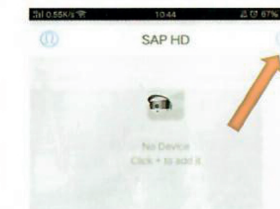
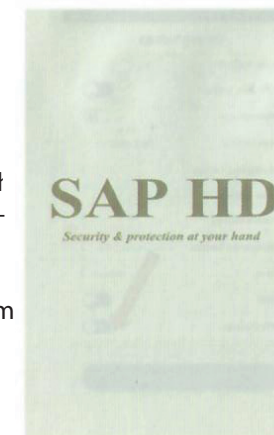
WSKAZÓWKA: instalacja karty pamięci nie jest konieczna, aby kamera przekazywała obraz w trybie live na połączone z nią urządzenia mobilne.

1. Podłączanie kamery

Wyjmij z opakowania zasilacz i podłącz kamerę do prądu. Równocześnie podłącz przewód LAN do gniazda na przewodzie kamery oraz do swojego routera. Kamera uruchomi się i wykona kilka ruchów kopułą, aby się skalibrować. Czas pierwotnego uruchomienia wynosi ok 1 minuty. W tym czasie, urządzenie nawiąże połączenie z siecią LAN.

UWAGA: kamera działa wyłącznie w sieci WiFi 2,4 GHz – nie jest przystosowana do współpracy z 5G. Jeśli twój router działa w zakresie 5GHz, do połączenia z kamerą wybieraj zakres 2,4 GHz. Prawidłowy protokół enkrypcji to WPS2-PSK (AES)/WPA-PSK(AES).

2. Otwórz aplikację SAP HD na swoim urządzeniu mobilnym.



3.1. OPCJA KONFIGURACJI A

Naciśnij przycisk + aby dodać nowe urządzenie. Upewnij się, że Twój telefon jest zalogowany w tej samej sieci, do której podłączona jest kamera (pamiętaj, że musi to być zakres 2,4 GHz). Wybierz opcję POZA SIECIĄ a następnie POŁĄCZENIE PRZEWODOWE. Upewnij się, że kamera jest podłączona do sieci LAN poprzez ETHERNET po czym kliknij ZAKOŃCZ.

Zeskanuj kod QR na naklejce znajdującej się na obudowie kamery lub ręcznie wprowadź dane urządzenia (UID kamery oraz hasło znajdują się również na naklejce). Po wprowadzeniu danych kliknij ZAKOŃCZ.

Urządzenie mobilne uzyska połączenie z kamerą, w aplikacji pojawi się obraz przechwytywany przez kamerę. Po kliknięciu na niego, możesz uzyskać dostęp do opcji sterowania urządzeniem. Kamera połączona z urządzeniem mobilnym przy pomocy tego sposobu, przekazuje obraz również, gdy urządzenie mobilne znajdzie się poza zasięgiem lokalnej sieci WiFi, lub przejdzie na wykorzystanie transferu danych komórkowych.

LOGOWANIE KAMERY DO SIECI WIFI

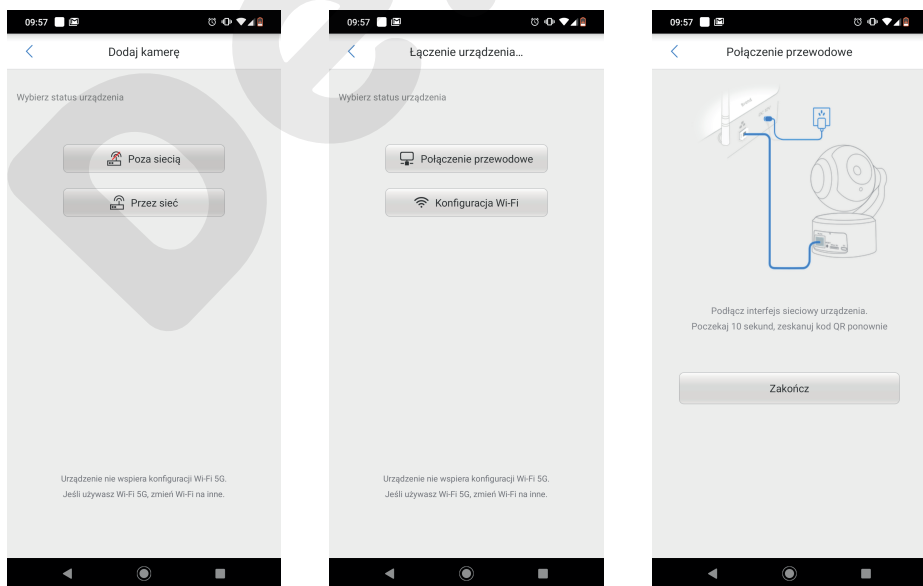
Wejść w opcje ustawień kamery klikając ikonkę zębatki tuż nad podglądem kamery. Wybierz opcję WI-FI i kliknij ZMIANA WI-FI. Wprowadź dane swojej sieci WLAN po czym zatwierdź ustawienia klikając OK. Po prawidłowym połączeniu z siecią, w menu SIEĆ ukaże się jej nazwa.

3.2. OPCJA KONFIGURACJI B

Wybierz opcję konfiguracji PRZEZ SIEĆ, aby połączyć się kamerą w ramach WiFi.

3.2.1. OPCJA 1: Wybierz opcję WYSZUKIWANIE LAN, by odnaleźć kamerę IP zalogowaną do lokalnej sieci WLAN, po czym kliknij jej nazwę, aby się z nią połączyć.

3.2.2. OPCJA 2: Wybierz opcję ZESKANUJ KOD QR po czym czytaj kod QR umieszczony na naklejce na obudowie kamery. Możesz również wprowadzić dane ręcznie (UID kamery oraz hasło znajdują się również na naklejce). Kliknij ZAKOŃCZ, by zakończyć proces konfiguracji. Po zalogowaniu kamery w sieci WIFI możliwe jest odłączenie kabla ETHERNET – kamera zostanie zalogowana w sieci bezprzewodowo.



4. OPCJE USTAWIEŃ KAMERY

UWAGA: aby w pełni wykorzystać funkcjonalność kamery, za Bez niej, nie wszystkie opcje mogą być dostępne.

Kliknij ikonę zębatki nad podglądem kamery i przejdź do ustawień.

W menu zostaną wyświetlone szczegóły urządzenia oraz ustawienia sieci. W zakładce SIEĆ możesz dokonać przelogowania kamery do innego WIFI.

W zakładce NAGRYWAJ uzyskasz informacje o wypełnieniu karty pamięci SD. Możesz również sformatować kartę lub wybrać tryb nagrywania: Nagrywanie ciągłe lub Alarm wideo (kamera nagrywa obraz wyłącznie po wykryciu ruchu).


W zakładce USTAWIENIA ALARMU wybierz aktywację Ustawienia strefy alarmów, Wykrywanie ruchu, czułość detektora ruchu, opcje alertów czy ustawienia powiadomień.


W zakładce INNE USTAWIENIA, możesz wybrać poziom głośności kamery i mikrofonu, tryb nagrywania obrazu (50Hz, 60Hz lub tryb zewnętrzny), włączyć lustrzane odbicie obrazu z kamery, aktywować i dezaktywować system operacyjny oraz detekcję PTZ. Skonfiguruj doświetlenie nocne (tryb dzienny, nocny i auto), oraz tryb uruchomienia diod podczerwieni LED (automatyczny, wymuszone włączenie i wyłączenie).


5. STEROWANIE PODGLĄDEM

Kliknij na okno z podglądem obrazu z kamery, aby przejść do opcji sterowanie kamerą.

VGA/1080P – zmienia jakość nagrywanego obrazu.

 – przejście do trybu prywatnego. Przy pierwszej konfiguracji zostaniesz poproszony o dwukrotne wprowadzenie kodu zabezpieczającego PIN. Musi się on składać z 4 cyfr. Wprowadź go dwukrotnie. Dzięki temu, dostęp z kamery będzie widoczny wyłącznie po wprowadzeniu kodu PIN.

 – przeglądanie nagrań. Operując paskiem czasu oraz wybierając datę i odpowiednie filtry, możesz przeglądać nagrania zarejestrowane przez urządzenie (opcja dostępna tylko po zainstalowaniu karty pamięci).

 – opcje sterowania kamerą. W trybie PTZ możesz zdalnie sterować kopułą kamery i przybliżać lub oddalać obraz. W trybie Preset, możesz wykorzystywać predefiniowane ustawienia nagrywania.

 – przejście do trybu pełnoekranowego.

